

estella y merindad

Las torres de alta tensión alcanzarán 81 metros, el doble de lo que REE anunció

EN EL DOCUMENTO REMITIDO A LOS CONSISTORIOS EN 2007 EL MÁXIMO ESTABA ESTIMADO EN 46

Los apoyos, que se colocarán cada medio kilómetro, tendrán una anchura de entre 13,5 y 15,6 metros

ESTELLA-LIZARRA. Las torres de la línea de alta tensión pueden llegar a tener hasta 81 metros de altura, que es casi el doble de lo previsto en el *Documento Consultivo* que el Ministerio de Medio Ambiente remitió a los ayuntamientos en 2007 y que firma Red Eléctrica. En aquel documento se señalaba que la altura total de la torre estaría entre 42 y 46 metros, sin embargo ahora se indica que la distancia entre el suelo y el primer soporte de los cables puede oscilar entre 24 y 54 metros. En ese caso, para

OTROS DATOS

- **Exposición pública.** El anteproyecto y el estudio de impacto ambiental están en exposición pública y durante un mes se pueden presentar alegaciones. El documento, de más de 2.000 folios, se puede consultar en la Delegación del Gobierno en Pamplona.
- **Manifestación.** Más de un millar de personas recorrieron el sábado las calles de Vitoria en una manifestación en contra de la línea de alta tensión.

saber la altura total de la torre, es necesario sumar el resto de metros existentes entre ese primer soporte y el último. REE incluye en su anteproyecto cinco tipos de torres de alta tensión y todas ellas oscilan entre 79 y 81,30 metros de altura. En cuanto a la anchura, los apoyos ocuparán entre 13,5 metros y 15,6.

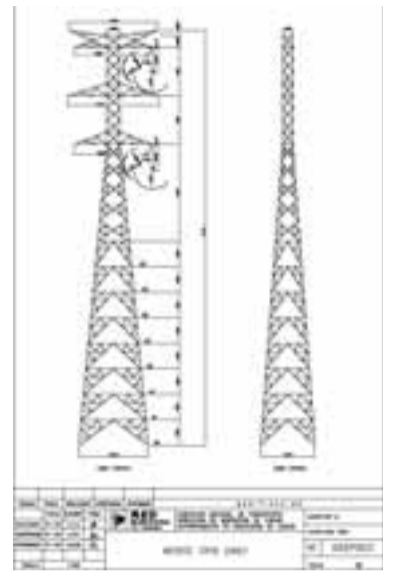
Estos cinco tipos de torres son completamente diferentes del modelo recogido en el *Documento Consultivo* remitido en 2007. No obstante, en el estudio de impacto ambiental ya se prevé que según las necesidades del terreno las patas de las torres podrán ser desiguales.

DISTANCIA En lo que sí coinciden los dos documentos es en la distancia a la que se deben colocar unas torres de otras, puesto que

aseguran que en “la distancia media entre las torres es del orden de 400 a 500 metros pudiendo llegar en caso máximo a ser de entre 700 y 900 metros en función de diversas variables como la orografía y la vegetación existente”.

Así, como publicó ayer este periódico la línea tiene 117,5 kilómetros de extensión desde Tafalla hasta Vitoria, por lo que contará con un total de más o menos 234 torres, más otras 15 que se ubicarán en los 7,5 kilómetros de la línea que se dirige hacia la subestación que se proyecta en el término de Iturmaya, en la localidad de Dicastillo.

El impacto visual y ambiental que provocarían las torres, cuando se pensaba que medían 46 metros, suscitó numerosas protestas por parte de la Plataforma en Contra de la Línea de Alta Tensión y, de hecho, en sus folletos compa-



Diseño de una de las torres, recogido en el anteproyecto.

raban los 25 metros que mide el monumento a Los Fueros, que está en Pamplona con el casi doble que medían los apoyos de la línea que se proponían. Ahora, las torres propuestas tienen una altura de más de tres veces el citado monumento. >D.N.



La campana, subiendo hacia lo alto de la iglesia. FOTO: CEDIDA



Los vecinos de Igúzquiza colaboraron en la tarea de alzar con cuerdas la campana hasta la torre. FOTO: CEDIDA

La iglesia parroquial románica de San Andrés de Igúzquiza muestra desde hace unos días un nuevo aspecto tras el cambio llevado a cabo en una de las campanas de su torre, que se ha refundido y vuelto a colocar en lo alto del campanario. Buena parte de los vecinos de la localidad colaboraron en la bajada y posterior ascenso de la campana, un trabajo que no se había realizado desde hace tres siglos, en concreto desde 1703.

El consejo parroquial decidió hace unos meses el cambio dado el estado de deterioro en el que se encontraba la campana, tal y como explicó ayer el párroco de San Andrés de Igúzquiza, Piotr Roszak. “La campana estaba rota y se optó por consultar a expertos para arreglarla”, señala. Para ello, la parroquia se puso en contacto con una empresa especializada, Hermanos Portilla, con sede en Santander. “En febrero la descolgaron, se la llevaron a su taller de Santander para refundirla y, una vez realizado el trabajo, la

La iglesia de San Andrés de Igúzquiza se ha renovado con el refundido de una de sus campanas, una labor que no se había llevado a cabo desde 1703. TEXTO D.N.

Campana para otros tres siglos

han devuelto hace unos días ya renovada para colocarla de nuevo en la torre”, relató el sacerdote.

En ambas tareas de descenso y subida han colaborado desinteresadamente los vecinos de Igúzquiza, que, a pulso y mediante cuerdas, lograron devolver a su lugar a la pieza, de 320 kilos de peso. “Se convirtió en un espectáculo y participé prácticamente todo el pueblo. Estoy muy agrade-

cido porque se demostró una vez más que lo sienten como algo suyo”, comentó el párroco.

Piotr Roszak señaló que el presupuesto del proyecto ha ascendido a 8.000 euros, que se han sufragado mediante una colecta extraordinaria en la iglesia, a través de donativos anónimos de fieles y también utilizando la iniciativa *Tú eliges, tú decides*, de Caja Navarra, en la que todavía pueden colaborar si así lo

desean los clientes de esta entidad bancaria eligiendo para ello el proyecto de la parroquia de San Andrés de Igúzquiza.

MODERNIZADO El cambio en la campana se ha convertido en un acontecimiento que ningún vecino recordaba, ya que, según se recogía en una inscripción hallada en la campana, la pieza ahora refundida databa de 1703. Piotr Roszak indica que “ponía que empezó a sonar en honor a la Virgen María y a San Miguel”. En la renovada campana también se ha incluido ahora en una inscripción la fecha del refundido, en este caso 2010.

El cambio en la torre ha llegado a los oídos de los vecinos de la localidad que aseguran, según comentó el párroco, “que la campana refundida emite un sonido mucho más alegre”. Piotr Roszak indica que “ya se estrenó el domingo y da más alegría. Tras el cambio, la campana puede seguir haciendo el trabajo que le corresponde, que es por un lado convocar y marcar la vida

litúrgica y por otro avisar de acontecimientos importantes en el pueblo, alegres o tristes, comunicar lo que es distintivo, etc”.

La actuación en la torre ha incluido además otras mejoras en la iglesia de San Andrés, en la que se ha renovado todo el sistema eléctrico del campanario, que se ha automatizado mediante la instalación de un nuevo cuadro de mandos. “Se ha aprovechado para cambiar todo y ahora es mucho más moderno. Permite el baneo, que hacemos cuando hay celebraciones solemnes, así como otras funciones para la campana, como anunciar procesiones, funerales, etc”. Además, la torre de la iglesia de San Andrés sirve para marcar la hora y las medias horas en la localidad.

La torre del templo cuenta con una segunda campana que, de momento, no se tocará. “El experto de Santander que ha trabajado en la otra vio esta segunda campana y dijo que estaba bien, que no era necesario cambiarla”, señaló el párroco.